

Un mestre anglès contracta l'obra del claustre de Santes Creus

I

A LA MEMÒRIA DE CAMILLE ENLART

L'ordenació de l'arxiu metropolità de Tarragona, manada fer per Sa Eminència el Cardenal Barraquer, fa temps que ve donant grans resultats científics. Mossèn Sanç Capdevila, posat al davant de l'arxiu, segueix la tasca d'arreglar els papers dispersos i de rescatar de les mans dels particulars les despulles sagrades de les antigues col·leccions. De procedència particular hi arribava, els primers dies de novembre de 1922, un plec de diversos documents, i entre ells un fragment interessantíssim del llibre d'actes del monestir de Santes Creus de la centúria XIV.

Una de les actes, que ens ha volgut comunicar el diligent arxiver, primer resultat de la profitosa tasca de restauració, és el contracte que feren l'abat Pere Alegre i l'obrer Guillem de Lillet amb Reynard de Fonoyll, *mestre anglès*, referent a les obres del claustre i del refectori d'aquell monestir.

El text diu com segueix:

III nonas february anno predicto (1331) (1). — Ego Raynardus dez Fonoyll Anglicus lapicida, non deceptus nec in aliquo circumuentus, sed gratis et ex certa scientia et spontanea voluntate promitto vobis reverendo dño. ffratri Petro abbati monasterii sanctarum crucum et vobis ffratri Guillelmo de Lilleto operario eiusdem monasterii et ejus conventui presentibus pariter et futuris, quod in toto tempore vite mee ero conductus operarius vester et vestri monasterii ad facienda opera ipsius monasterii vestri scilicet claustrum et refectorii. Et quod tam in operibus ipsius claustrum et refectorii quam in aliis operibus ut vobis placuerit intus et extra monasterium cum instrumentis et ferramentis meis propriis bene et legaliter operabor omni tempore vite mee, et quod alia opera nisi vestra deinde non accipiam vel curabo absque vestri licentia et mandato. Tali vero conditione et pacto quod de cetero vos nullum alium magistrum ad dicta opera facienda admitatis sine mei licentia et voluntate et quod semper sim in vestris operibus presidens mandator et ordinator super omnes alios lapicidas et operarios qui ibi fuerint seculares. Et vos teneamini mihi dare in omnibus diebus quibus pro vestris laborabo operibus, panem et vinum conuentualem atque pulmeram sive cuñys similiter de conuentu. Detis etiam mihi singulis diebus quibus operabor, pro logerio meo, XIII denarios barchinonenses et duos denarios pro campanagio, teneamini etiam ad cognitionem operarii monachi, quicumque fuerit dicti monasterii, prouidere duobus meis discipulis laborantibus mecum in dicto opere in pane scilicet et vino et aliis victualibus et salariis eorumdem. Et ita cum predictis conditionibus, promitto vobis quod tam in labore proprie persone quam in personarum que in vestris operibus laborabunt eruditione, correctione, exortatione et regimine quam etiam in operum ordinatione omnibusque aliis ad vestra opera pertinentibus, ero vobis in quantum potero utilis et fidelis ad bonum et sanum intellectum, vestrumque comodum et honorem et quod non faciam nec consentiam aliquibus dictis vel factis que possent in detrimentum vel dampnum monasterii peruenire. Et pro hiis attendendis et complendis obligo vobis et successoribus vestris me et omnia bona mea mobilia et immobilia unquam habita et habenda; ad maiorem etiam omnium predictorum firmitatem facio vobis dicto dño. abbati homagium ore et manibus recipienti pro vobis et pro vestro monasterio supradicto, et iuro per Deum et eius sancta III^{or} evangelia manibus meis, corporaliter tacta, predicta attendere et complere et non in aliquo contravenire sub conditionibus antedictis. Et nos dictus ffrater Petrus abbas qui supra per nos et conuentum dicti monasterii recipientes a te dicto Raynardo, que superius sunt expressa, promittimus attendere et complere tibi omnia et singula supradicta que a nobis petendo superius sunt contenta, volentes etiam quod tam diebus dominicis quam festiuis in quibus oportebit te ire ad domum tuam possis extrahere de monasterio portionem tuam panis et vini et de ea tuam libere facere voluntatem. Promittimus etiam tibi per nos et successores nostros quod nullum alium, ut dictum est, magistrum superiorem te ad dicta opera facienda sine tua licentia et voluntate admiteremus, quinimo omni tempore vite tue pro magistro operum predictorum te habebimus et tenebimus nec imo ab ipsis operibus te amouebimus aliqua ratione, et insuper tibi in dictis duobus discipulis tuis prouidebimus et faciemus prouideri in salario et aliis prout superius est conductum. Et pro hiis complendis et attendendis obligamus tibi omnia bona dicti monasterii ubique sint habita et habenda. Actum est hoc III^o nonas february. Anno Dñi. M^oCCC^oXXX^o primo. — Testes A. Bartolomei, Bñ. Vitalis et G. d'Argilaguereiis (2).

Mestre Fonoyll treballà durant nou anys a Santes Creus i dos altres documents hi assenyalen la seva estada.

És a XIII de les calendes de desembre de l'any de l'Encarnació de 1332 (febrer de 1333) en què fra Guillem de Lillet, monjo obrer, contracta tres picapedrers per a l'obra del refectori i del claustre i pel treball de la pedrera. Mestre Fonoyll hi fa de primer testimoni, intervenint, per tant, el contracte, de conformitat amb el pacte fet.

El document diu així:

Ego Periconus Riera filius Bartolomei Riera et ego Fferrarius Maleti et Berengarius Manresa oriundi loci de Speluncha Francolini et ego Bernardus de Casis nouis, lapicide operantes in monasterio Santarum Crucum, omnes

(1) En el manual notarial, del qual extraiem aquest contracte, es compten, segons costum d'aleshores, els anys de l'Encarnació; per tant, el nostre document pertany a l'any 1332 de la Nativitat.

(2) Arx. Hist. Arxidioc. de Tarragona, Doc. de Santes Creus. — Man. Not. 1311-1351, fol. 33-34.

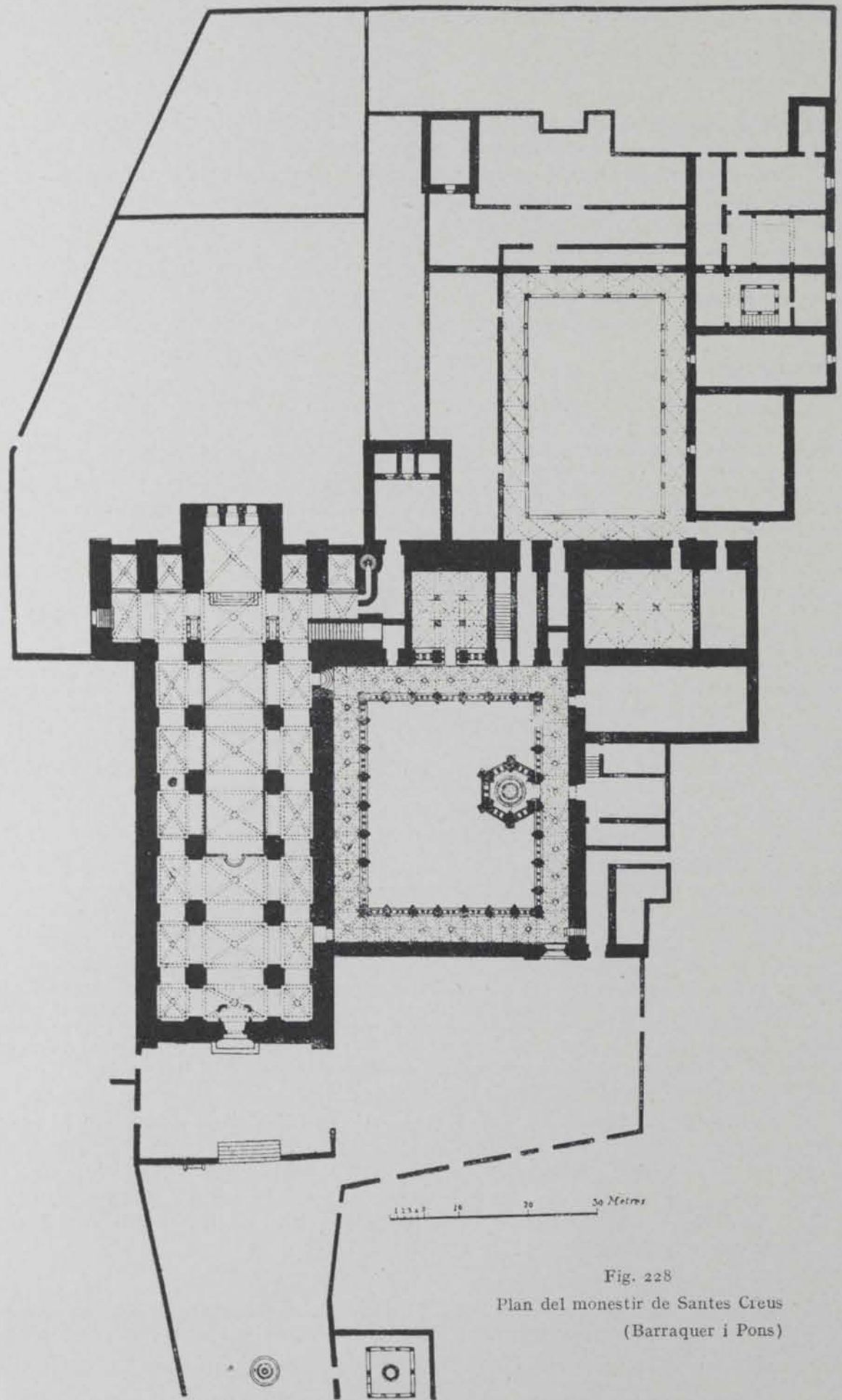


Fig. 228
Plan del monestir de Santes Creus
(Barraquer i Pons)

in simul et quilibet nostrum per se conuenimus et promittimus vobis religioso fratri Guillelmo de Lilleto operario dicti monasterii quod erimus et manebimus vobiscum a proximo venturo festo sancti Andree usque ad unum annum continuum in opere claustrum et Refectorii dicti monasterii, promittentes vobis quod cum instrumentis nostris ferreis in dicto opere operabimus, et tam in eodem opere operando quam etiam in strudendo seu frangendo lapides apud locum petrarie laborabimus fideliter et intente. Sub tale tamen pacto et conditione quod vos teneamini dare unicuique nostrum pro suo salario, cuiuslibet diei, decem denarios barchinonenses et ultra hec prouidere nobis in pane et vino sufficienti et in aliis victualibus ut consuetum est intus et extra monasterium. Et pro hiis attendendis et complendis obligamus vobis et dicto monasterio nos et omnia bona nostra, etc. Ego autem dictus frater Guillelmus de Lilleto operarius predictus promitto vobis et cuilibet vestrum solvere bene et complete salarium supradictum et prouidere in pane et vino et aliis victualibus prout fieri est consuetum et extra monasterium supradictum. Actum est hoc XIII^o Kals. Decembris Anno Dñi. M^oCCC^oXXX^oII^o.

Testes Raynardus Fonoyll, berengarius pinos et berengarius riera (1).



Fig. 229. — Sacristia de Merton College d'Oxford (Bond)

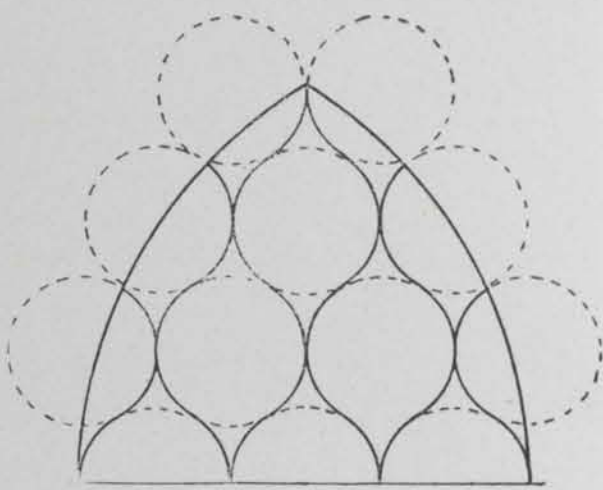


Fig. 230. — Traçat reticulat del finestral de la figura anterior (Bond)

L'altre document és un interessant contracte d'aprenentatge fet el 7 de les calendes de juliol de 1340, pocs mesos abans d'acabar l'obra del claustre (16 d'octubre de 1340) i que diu com segueix:

vii Kalend. julii (1340). — Ego Berengarius de Valoria habitator Guardie Pratorum afirmo vobiscum magistrum Renaudus dez Fonoyll monasterii Sanctarum Crucum, filium meum Guillelmum ad officium vestrum de lapide a presenti die sanctorum Petri et Pauli ad quatuor annos continuo numerandos et complendos, tali conditione et pactu quod vos dictus magister habeatis prouidere pro dictorum tempus in esu, potu et calciatu et de vestitu habeam ei dare per dictum tempus tres tunichas valoris eorum quolibet annis quindecim solitos et duos solitos pro caliguos et de gratia espetiali unam gramasiam in secundo anno et in primo anno non teneat ei dare nec respondere in vestitu nec in calciatu. Et quod dictus Guillelmus sit bonus, et fidelis mihi et familie mee et promitto ei docere dictum ofitium bene et decenter prout potero. Et si forte dictum Guillelmum diceret a meo seruitio quod vos dictus Berengarius habeatis ei tornare vestris propriis sumptibus et expensis et habeatis mihi reficere et emendare dampna aliqua seu misionem si qua mihi pro mora dicti Guillelmi occurrerit facienda; et si dictus luserit ad aliquem ludum per dictum tempus quod solvat decem solitos pro pena, que pena adjudicatur medietas dñi, in qua luseris absento etc. mihi reliqua etc. Versa vice ego dictus Berengarius et Guillelmus predictus promittimus vobis dicto magistro omnia supra dicta attendere et complere prout dictum est. et quelibet una pars alteri obligat etc. — Testes Petrus de Valoria et Petrus Serra de Reddis et bernardus de Valoria (2).

II

La primera conseqüència que es desprèn dels documents té una gran importància artística. Mestre Reynard, segons el contracte, es compromet a fer les obres del monestir, això és, el claustre i el refectori, i els monjos no podran mai admetre cap mestre sense permís del dit Reynard

(1) A. H. A. Doc. de Santes Creus. — Man. Not. 1311-1351, fol. 36.

(2) A. H. A. — Man. Not. de la Guàrdia dels Prats, corresponents als anys 1339-1341; no estan foliats.

i, en aquest cas, ell sempre ha d'ésser el *presidents, mandator et ordinator super omnes alios lapiscidas et operarios qui ibi fuerint seculares*.

El monestir ha de mantenir i pagar els dos deixebles que l'ajuden en l'esmentat treball.

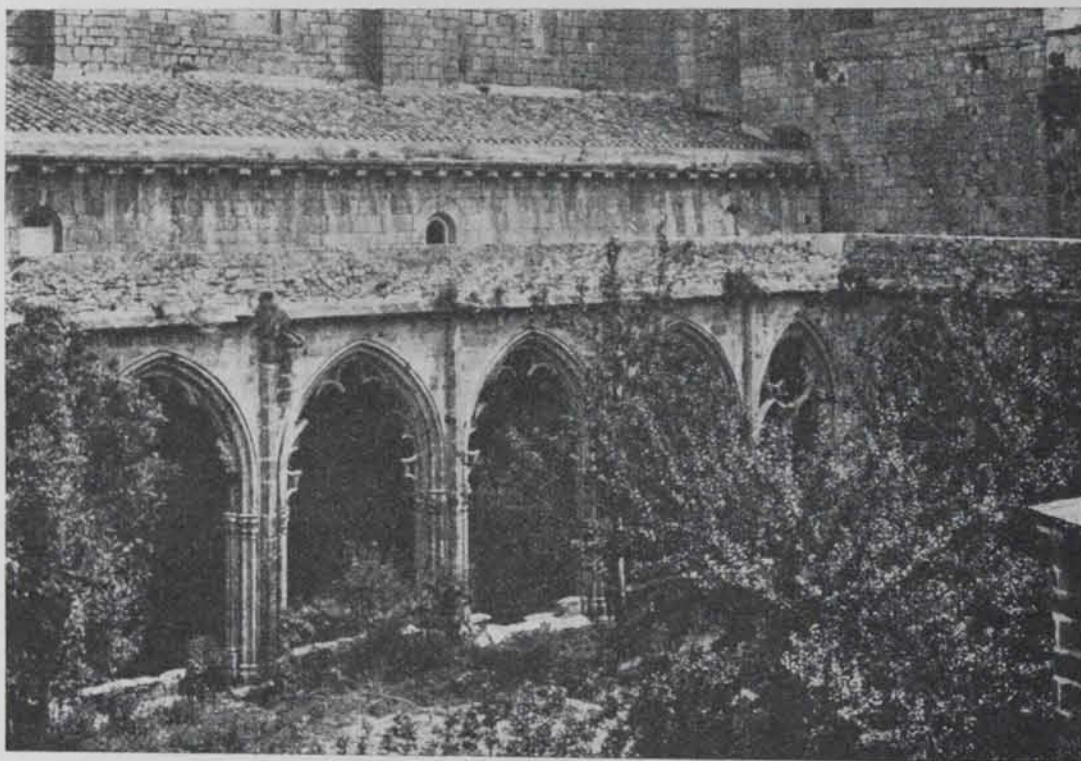


Fig. 231. — Santes Creus. Ala del claustre que mira a migjorn

(Fot. Francesc Alegre)

És, per tant, ell i llurs deixebles els qui estableixen les innovacions artístiques de l'obra del claustre des de la data del pacte.

La data de 1332 del document correspon a l'Anglaterra a un període històric; temps de riquesa i d'activitat arquitectònica sota els del regnat, ple de prosperitat i de grandesa, d'Eduard III, que és el moment de l'evolució de l'art gòtic anglès cap a l'estil gòtic flamejant o flamíger. Al contrari, era aquesta una època de penalitat i de misèria a França, qui ha estat quasi sempre per a nosaltres la transmissora dels nous corrents de l'art. Assolada i destruïda per la guerra dels cent anys, havia parat la seva activitat arquitectònica (1) i quasi cap església en aquest temps no hi fou completament aixecada (2).

El nom Fonoyll no sembla fàcil sigui identificat a Anglaterra, i potser sigui això impossible, ens diu l'eminent arqueòleg Mr. John Bilson, ja que en la forma en què és escrit en el document català no és certament un cognom anglès, i evidentment sa ortografia havia estat estafeta (3).

(1) FRANCIS BOND: *Gothic Architecture in England*, 3.^a edició (London, 1912), pp. 126 i següents.

(2) VIOLLET-LE-DUC: *Dictionnaire d'Architecture*, IV, p. 207.

(3) Segons comunicació de Mr. Bilson, a parer dels paleògrafs anglesos consultats és possible que la *n* del nom Fonoyll sigui *v*, car és sovint impossible distingir ambdues lletres. Si es llegís *Fovoyll*, potser podria representar *Fauvel*, el nom d'una família del comtat de Westmorland, de la que en aquesta època (1345) un de nom Joan era prior a Ecclesfield. És possible assimilar el nom *Fonoyll* a *Funnel*, que pot també esdevenir cognom.

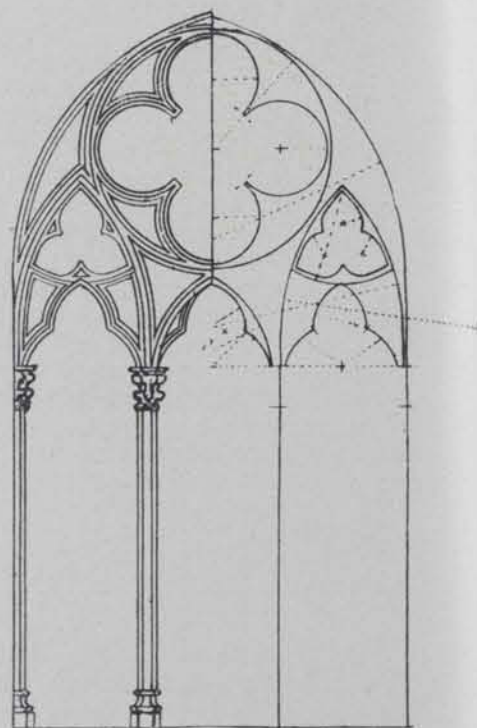


Fig. 232. — Santes Creus. Reconstrucció del mainell de les galeries immediates a la nau i al transcepte

Escala 1 : 50

És també versemblant la hipòtesi, que ens suggereix Mn. Capdevila, que sigui un nom de família catalana adoptat per casament del mestre amb una noia de Guàrdia dels Prats o Blancafort, on aquest nom de família era comú. Noti's com en la darrera clàusula del contracte es fa menció de les anades de l'artista a casa seva els dies de festa, i noti's també la particular «de» que precedeix el cognom.

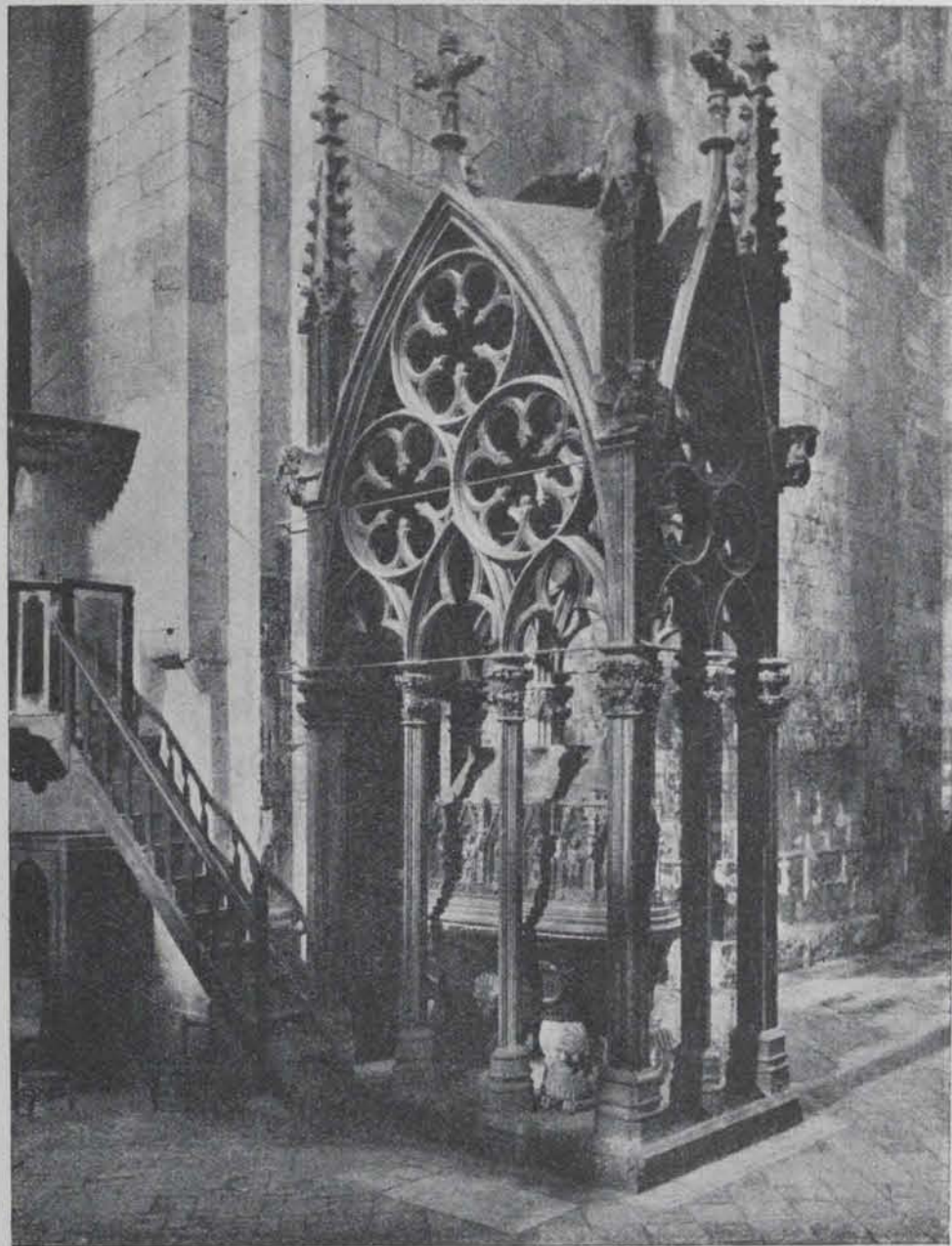


Fig. 233. — Santes Creus. Sepulcre del rei Pere el Gran
(Fot. Ramon Borrell)

III

Un dels elements més característics del gòtic anglès és el dibuix dels mainells dels finestrals, principalment en el període del 1315 al 1360 (1), que és el que els historiadors anglesos anomenen del *traçat curvilini* (*curvilinear tracery*). Aquest període precedeix al període del *traçat rectilini* (*rectilinear tracery*), i ve després del període de *traçat geomètric* (*geometrical tracery*).

(1) FRANCIS BOND: *Gothic Architecture in England* (London, 1912), 3.^a edició, cap. XXXIII.

Dintre el traçat curvilini són principalment característics dos moments: l'estil reticulat (*reticulated*) i el *flamboyant*, que d'ell es deriva. Aquests dos moments són els que tenen per nosaltres especial interès.

El sistema de composició de finestrals reticulat apareix, segons Rickman (1), en el finestral de la sacristia i capella de Merton College d'Oxford (fig. 229), començada en 1310. El seu caràcter

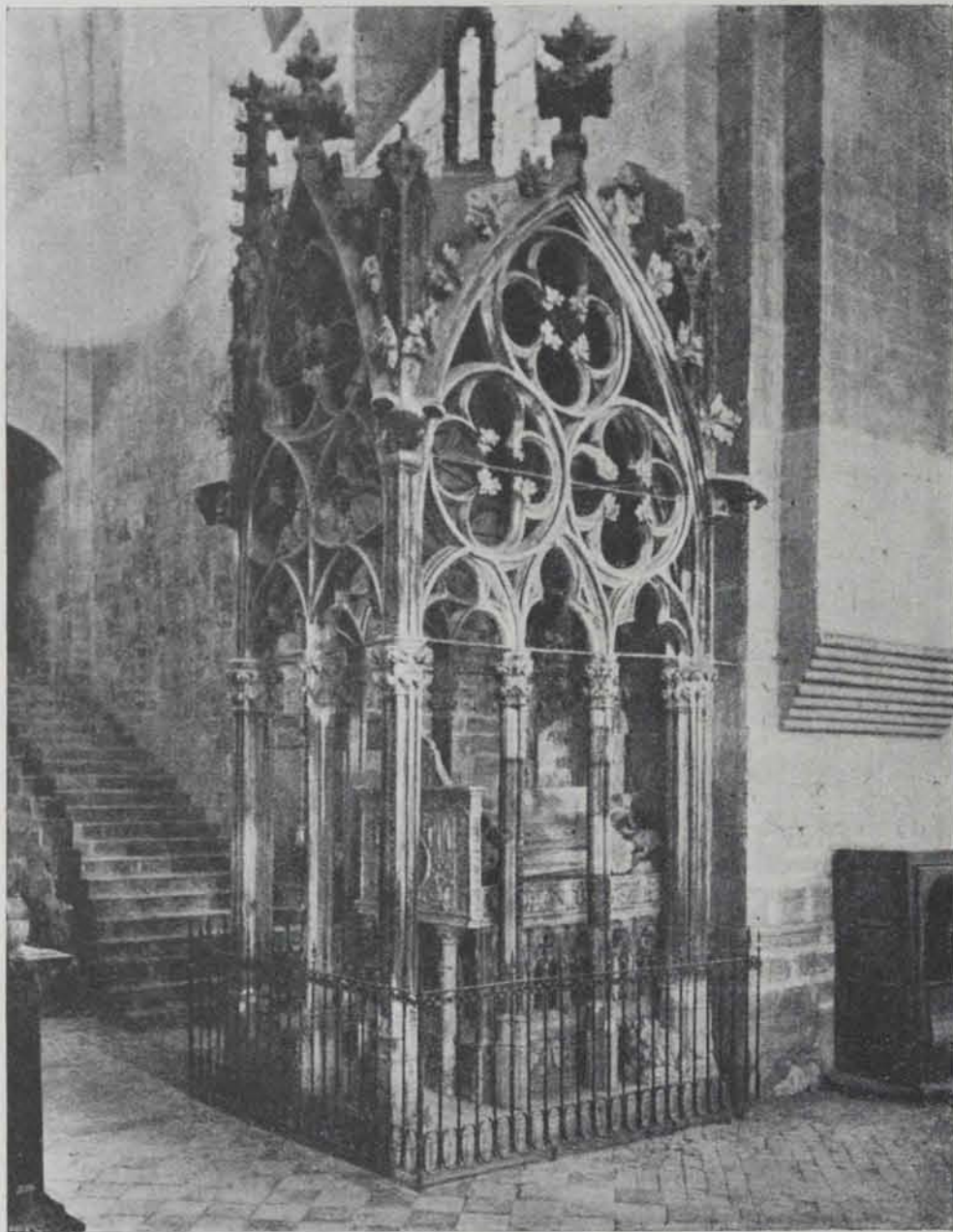


Fig. 234. — Santes Creus. Sepulcre del rei Jaume II

(Fot. Ramon Borréll)

essencial és, com el seu nom ho indica, el tenir per base de composició una forma curvilínia repetida que ompla els finestrals com una xarxa o reticul uniforme, formada cada anella per un cercle que es prolonga per mitjà de contracurves en les parts superior i inferior, engendrant una forma oval apuntada característica.

A aquesta forma de dibuix dels mainells s'introdueix la característica forma de flames que ha donat nom a l'estil. Els arqueòlegs anglesos en segueixen amb grans precisions els moments

(1) *Styles of Architecture in England* (1881), 7.^a edició, p. 237.

en què les noves formes van apareixent en l'arquitectura. La data de sa aparició és cap a l'any 1310 a la catedral de York (1) i a l'església d'Howden. L'evolució ha arribat a la plenitud en 1320 en la capella de la verge de l'abadia de Sant Albans, acabada en 1326. M. Enlart ha detallat aquesta evolució amb gran atenció i minuciositat (2).

L'eminent mestre creu demostrat que el gòtic flamíger d'origen anglès dona les formes que s'introdueixen en els països del Continent. A França fixa com a data d'aparició de l'estil l'any 1370,

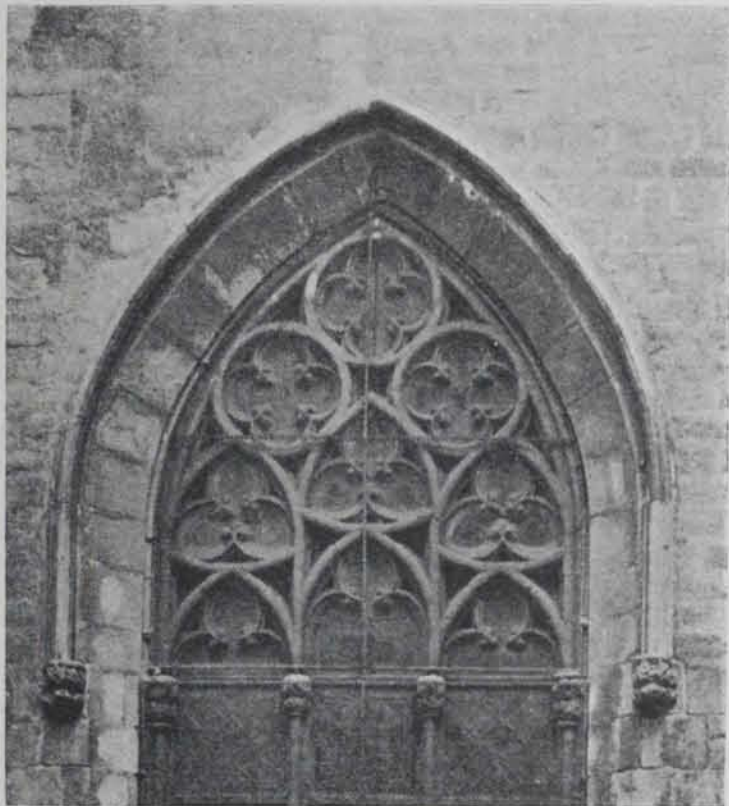


Fig. 235. — Finestral de la façana de Santa Maria

a la catedral de Roan, i a Castella, diu Enlart, fa sa aparició en temps d'Enric III (1379-1406), al claustre de Santa Maria de Nieva, fundat per la reina Catalina de Lancàster (3).

Probablement mestre Fonoyll fou també l'importador d'aquella forma a Catalunya.

IV

El claustre de Santes Creus es comença a construir en 1303, vint-i-vuit anys abans de la contracta de mestre Fonoyll. L'obra s'intensifica amb el donatiu de Jaume II i sa muller Blanca d'Anjou de 50,000 sous, feta a 8 de gener de 1326, a càrrec dels drets dels forns de Manresa (4).

(1) FRANCIS BOND: Obra citada, p. 652.

(2) *Origines anglaises du style flamboyant* (*Bulletin de l'Union Syndicale des Architectes français* (Paris, 1908), segona sèrie, n.º 11, p. 170).

(3) *Manuel d'Archéologie française* (Paris, 1920), I, part II, p. 644. Consulti's també els articles de ANTYME DE SAINT PAUL: *L'Architecture française et la guerre des cent ans*, in *Bulletin Monumental* (any 1908, p. 388; any 1909, p. 387); ENLART: *Origine dy style flamboyant. Réponse à M. Antyme de Saint Paul* (*Bulletin Monumental*, 1910, p. 125).

(4) Les dades de construcció del claustre ens són conegudes amb certitud per una nota del monjo Bartomeu Lavernosa, després abat del monestir, qui escriví en 1367, en el *Codex Summa Confessorum*, compilat per Joan de Friburg, una breu ressenya històrica de la construcció del monestir. Aquest còdex es guarda avui a la Biblioteca de Tarragona, manuscrit n.º 125. D'ell la còpia en Villanueva, qui l'ha publicada en el volum XX de son *Viage literario* (apèndix XVIII). El senyor Valls i Taberner, membre de l'INSTITUT D'ESTUDIS CATALANS i Bibliotecari de la de Tarragona, ha volgut copiar del text original aqueixes dades, que transcrivim, referents al claustre:

Item anno Domini mcccii. in die decollationis festi sancti Johannis incæptum fuit opus refectorii. Item anno Domini mccc.xiii, viii. idus septembris positus fuit primys lapis in fundamento claustrii conventus.

Et fuit perfectum in die sancti Benedicti abbatis, anno mccc.xli domino Francischo abbate vivente.

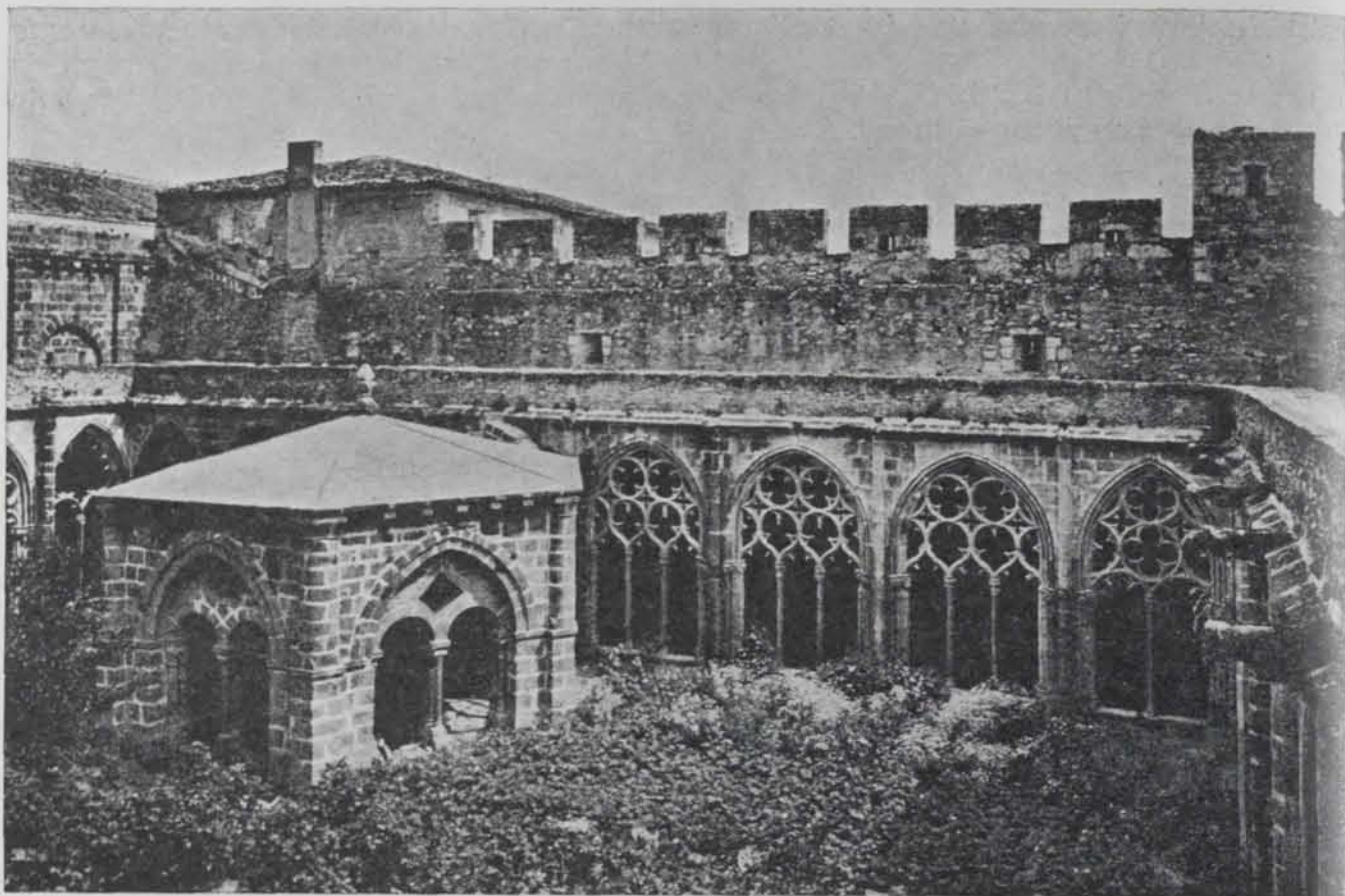


Fig. 236. — Santes Creus. Ala del claustre que mira al N.

(Fot. Ramon Borrell)

Les armes barrades del rei i les ornades de flors de llir de la reina, ornen les claus i capitells de tot el claustre.

El traçat geomètric de roses inscrites en còrcols és el que es troba a l'ala del claustre immediata a la nau del temple, que és la que mira a migjorn, la més assolellada i la que s'acostuma construir primer. Avui els mainells són destruïts, però es pot fàcilment reconstruir llur disposició en forma de tres arcs apuntats amb una gran rosa a la part superior, tal com en el dibuix (figures 231 i 232) (1). Era aquesta la forma dels mainells usuals en l'època.

Sense moure'ns de Santes Creus, podem fixar amb alguna certesa el període en què el traçat geomètric dels mainells estava en plena moda. Hi ha a l'església dos interessants monuments les dates dels quals coneixem documentalment; l'un és el sepulcre del nostre rei Pere el Gran i l'altre el de son fill Jaume II, col·locats en el transepte de la mateixa església. D'aquests sepulcres coneixem amb gran precisió les dates i els artistes que hi treballaren. El sepulcre de Pere II (fig. 233) fou encarregat en 1291 per Jaume II a mestre Barthomeu (*Bartholomeo lapicida civi Tarrachonensi*)—o sigui Bartomeu Riquer, arquitecte de la seu de Barcelona—, junt amb Egidi P. Sanchis (*Egidio P. Sancis*) (2). El sepulcre es muntava per mestre Bartomeu en son lloc, en el transepte junt al pilar, davant un dels altars de l'absis dedicat a Sant Andreu (3), en 1295.

Supra dicta fuerunt abstracta de quibusdam libris antiquissimis monasterii praedicti, ubi jam incipiebant deleri. Et fuerint per me Fratrem Bartholomeum de La[ver]nosa in hoc libro scripta in mense junii anno Domini M.CCC.LX.VII.*

En 1376, per donar feina a la gent del país a causa de la gran carestia, Fra Bartomeu, esdevingut abat, féu obrar els murs, els fortificà «per girum ecclesiae, claustri et dormitorii dicti monasterii. Et continuando opera dictorum murorum a dicta prima die januarii usque ad XXIII diem febroarii anni Domini M.CCC.LXX.VIII perfecit omnes muros et omnia opera factos et facta supra ecclesiam et dormitorium et claustum monasterii prefati. Et circa dimidium domus continue seu contigue claustro et dormitorio supradictis», acabant les obres a causa de l'abundor i riquesa en el país i manca de treballadors. Els murs emmarletats de què parla el document són visibles en la fig. 236.

(1) Parcerisa, qui va dibuixar-los, probablement després de llur destrucció, els reconstrueix erradament en la forma de tres cercles sobre tres arcs apuntats (*Recuerdos y bellezas de España*, Barcelona).

(2) FINKE: *Acta Aragonensia* (Leipzig, 1908), vol. II, document n.º 581, 1, 2.

(3) RUBIÓ I LLUCH: *Documenta per la història de la Cultura catalana medieval* (Barcelona, 1922), vol. II, p. 6: «et sic volumus quod vos predictum tumulum ponatis et assentetis in ecclesia monasterii Sanctorum Crucum juxta pilare quod est in capite cori prioris usque altare sancti Andree.

En 1294 hi va a treballar Guillem d'Orenga, lapicida de Vilafranca. Jaume II pensa després, en 1312, fer-se fer un sepulcre anàleg per a ell (fig. 234), i envia Bertrand de Riquer, arquitecte del Palau, a prendre mides del sepulcre que ell mateix va fer a son pare (1), i al mateix any l'encarrega a Pere de Penyafreta (*Pennafracta*), mestre lapicida de Lleyda (2). El monument era acabat en 1314, en què es paguen 2,760 sous de Barcelona per a saldar els 8,000 sous convinguts (3).

La composició geomètrica dels mainells era l'usual dels escultors del país en l'època i durant molts anys. Així són els del claustre de la catedral de Vich, començat en 1324 i on es treballa durant tot el segle (4); així els finestrals de Santa Maria del Mar de Barcelona (fig. 235), que no era encara començada en 1354, en què Pere III hi fa el seu parlament abans de sortir cap a Sardenya (5).

Quasi al mateix temps que s'acabaven els sepulcres reials es començava el claustre pel costat de l'església amb els mainells de disposició dintre el mateix mètode geomètric que segueix també per l'ala immediata al transcepte (fig. 232). Aquestes dues ales eren acabades l'any 1331, en què el claustre i la sala capitular o capítol són solemnement

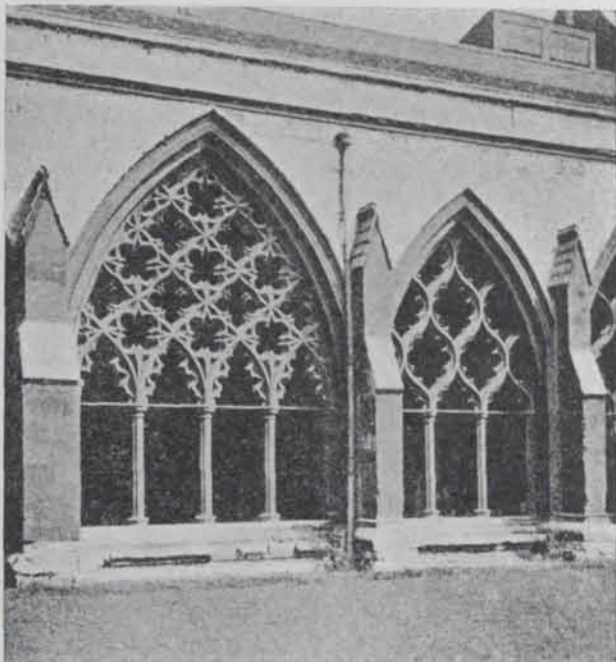


Fig. 237. — Claustre de Westminster (Bond)

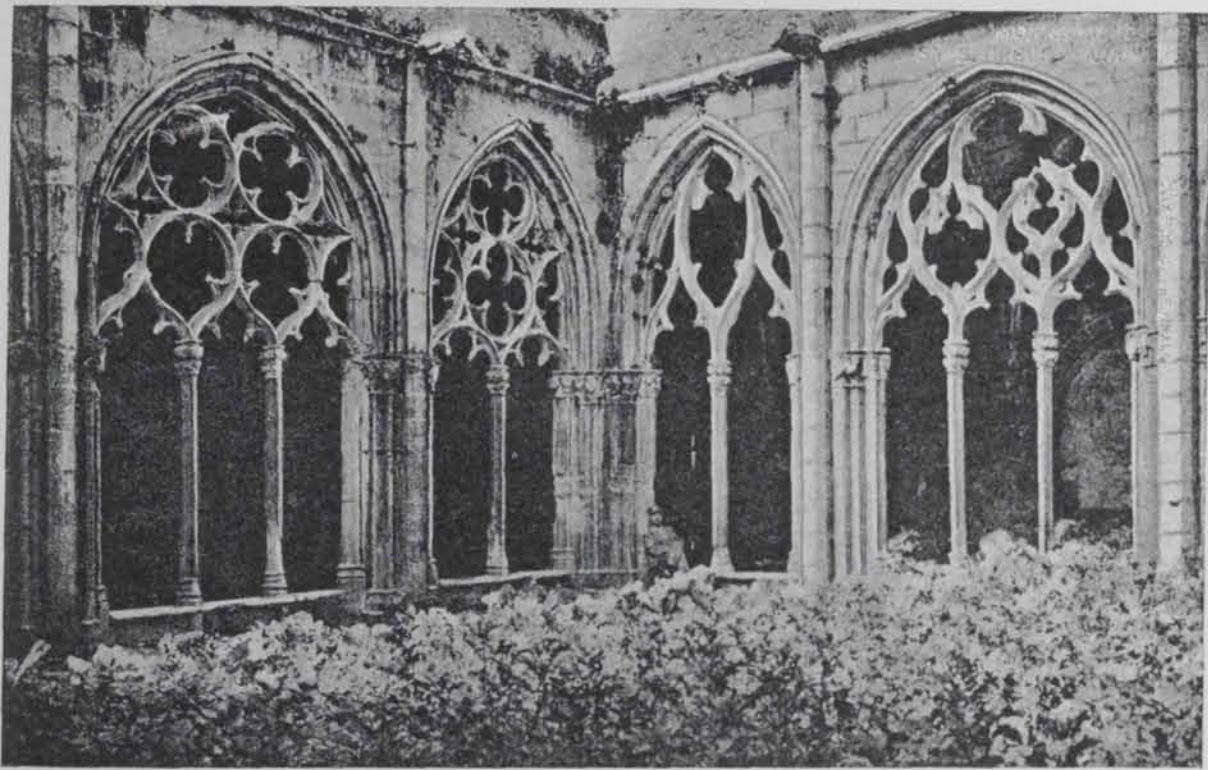


Fig. 238. — Santes Creus. Recó entre les ales Nord i Oest del claustre

(Fot. Freginals)

- (1) FINKE, II, 581, 4.
- (2) FINKE, II, 581, 5.
- (3) SOLER: *Tres panteones reales de Santas Cruces* (Boletín de la Real Academia de Buenas Letras de Barcelona (Barcelona, 1903-1904), vol. II, doc. III. Vegi's també RUBIÓ i LLUCH: *Documents per a la història de la Cultura catalana medieval*, vol. II, p. 23.
- (4) GUDIOL: *Nocions d'arqueologia sagrada catalana* (Barcelona, 1902).
- (5) BASSEGODA: *Santa Maria de la Mar* (Barcelona, 1925), p. 90.

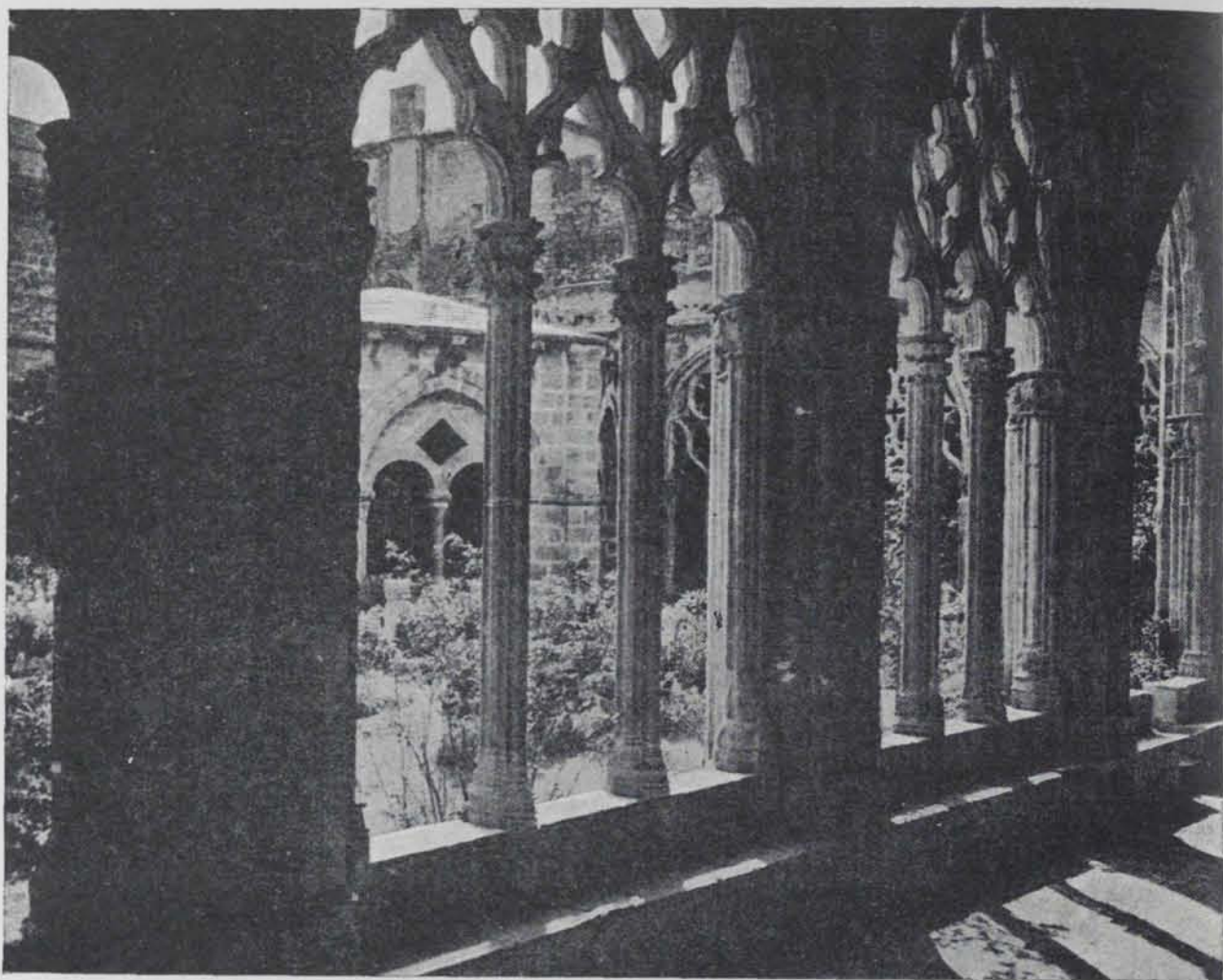


Fig. 239. — Santes Creus. Ala Oest del claustre

(Fot. Ribera)

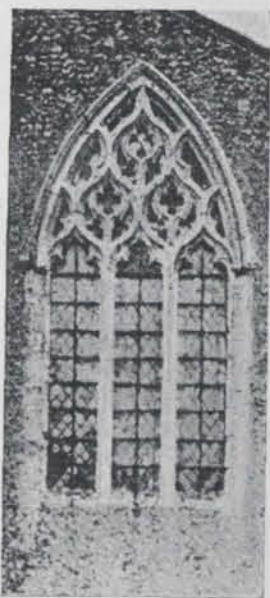


Fig. 240. — Finestral d'Old Walsingham de Norfolk (Bond)

de Santa Justa (en el regne de Sardenya), Pere de Déu. (P. JAUME PASCUAL: *Sacrae antiquitatis Cataloniae Monumenta*, vol. IX, p. 608. Biblioteca de Catalunya.)

(2) BOND, p. 480, fig. 2.

(3) BOND, p. 487, fig. 5.

(4) BOND, p. 489, fig. 1, i p. 655.

beneïts en presència de Pere de Déu, bisbe de Santa Justa, del regne de Sardenya, que havia estat monjo de Santes Creus (1).

És al cap de poc temps, en el mateix any, que mestre Fonoyll comença a treballar en l'ala Nord, immediata a la Font, on alternen la forma geomètrica i la forma reticulada (figs. 236 i 238).

Les arcades del tipus reticulat en el claustre de Santes Creus són reproduccions quasi exactes de tipus anglesos, dels quals no més es diferencien en l'existència de capitells en els claustres catalans. Comparem-les amb el finestral citat del Merton College d'Oxford (fig. 229), començat en 1310 (2). Per altra part, és aquesta la forma normal del traçat (3). L'analogia és més remarcada comparant-les amb les arcades del claustre de Westminster (4), construït entre 1330 i 1350, en què les columnes presenten capitells i bases (fig. 237).

L'ala que dona externament a la plaça E. del claustre és la que, conservant la forma reticulada, té marcadament ornats els mainells amb les formes de flames, la característica inicial de l'estil flamíger, i ella fou la darrerament acabada (figs. 238 i 239). Els historiadors del monestir diuen que el claustre fou acabat en temps de l'abat Francesc Miró, en 12 de

(1) En un llibre en 12.^o en paper que es guardava a la llibreria de Santes Creus, tal vegada del segle XIV, es llegia: «Die Mercurii que fuit x kalendas anno Domini 1331... fuit benedictum claustrum et capitulum...» La benedicció, com diem, fou en presència del bisbe

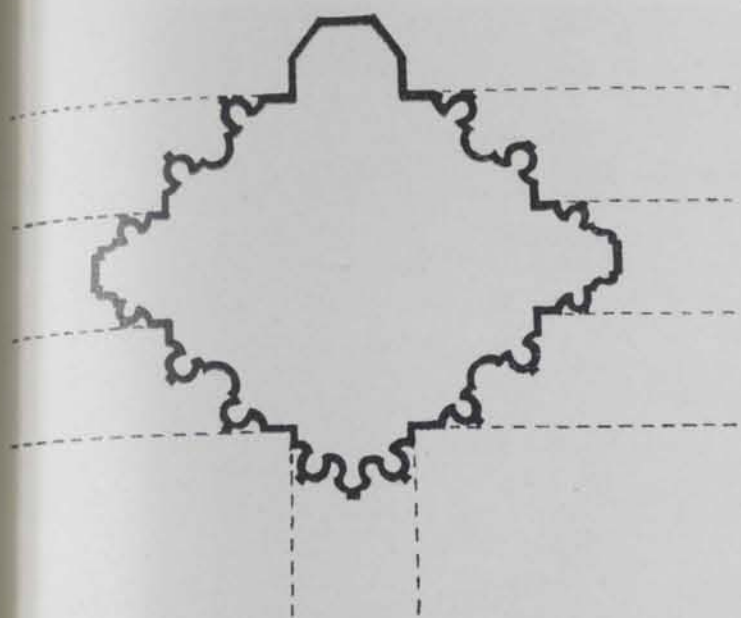


Fig. 241. — Santes Creus. Secció dels pilars de l'ala Sud del claustre immediata a la nau de l'església

Escala 1:20

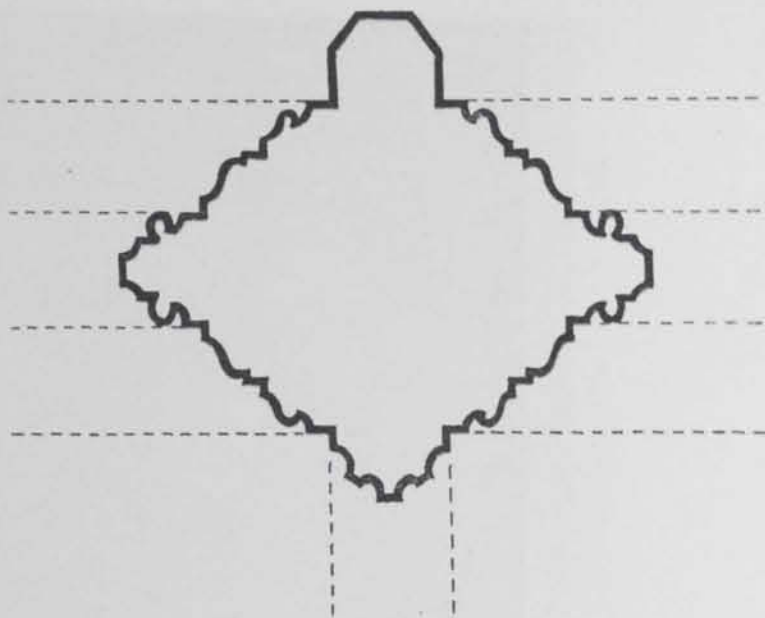


Fig. 242. — Santes Creus. Secció del pilar de la galeria Est

Escala 1:20

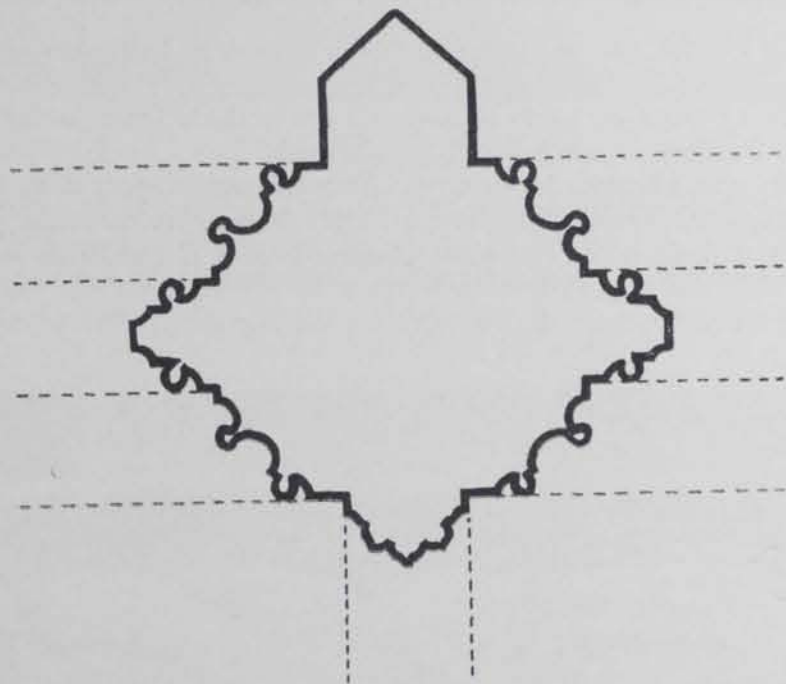


Fig. 243. — Santes Creus. Secció del pilar de l'ala Oest del claustre immediata al transcepte i a la sala capitular de la galeria Nord

Escala 1:200

gener de 1341, i fou beneït en novembre del mateix any. L'obra, segons els documents, era completa, *et fuit perfectuus*, diu la nota de fra Bartomeu de Lanvernosa, *in die Sancti Benedicti Abbatís, anno 1341*.

Un tipus igual es troba a l'Old Walsingham de Norfolk (fig. 240), en una finestra de la nau (1) que correspon, a Anglaterra, a la iniciació del flamboyant, en què el sistema no és tractat amb suficient llibertat (2). Mestre Fonoyll aplica el que hauria pogut veure ja al seu país abans de contractar-se al monestir de Santes Creus, talment com en els finestrals d'Old Walsingham i els del claustre de Westminster. En aquests els espais entre els retículs i el gran arc hi són rústicament tractats; a Santes Creus l'arquitecte els supera resolent-los amb les formes de flames.

(1) BOND, p. 480, fig. 5.

(2) BOND, p. 487.



Fig. 244. — Santes Creus. Tipus d'escultura de la galeria Sud (Fot. Mas)

Al cap de trenta-cinc anys, en 1376, el monestir era acabat. Quan la fam s'apodera del país, s'emprenen obres de fortificació sobre l'església, els dormitoris i el claustre (*per girum ecclesiae, claustrum et dormitorii*), que s'acabaven en 1378. *Et continuando opera dictorum murorum a dicta prima die Januarii usque ad .xxiiii. diem febroarii anni Domini .mcccclxxviii. perfecit omnes muros et omnia opera factos et facta supra ecclesiam et dormitorium et claustrum monasterii prefati* (1). Avui encara els marlets del segle XIV caracteritzen la massa imponent del monestir de Santes Creus, recordant els temps insegurs de les darreries del regnat de Pere el del Punyalet.

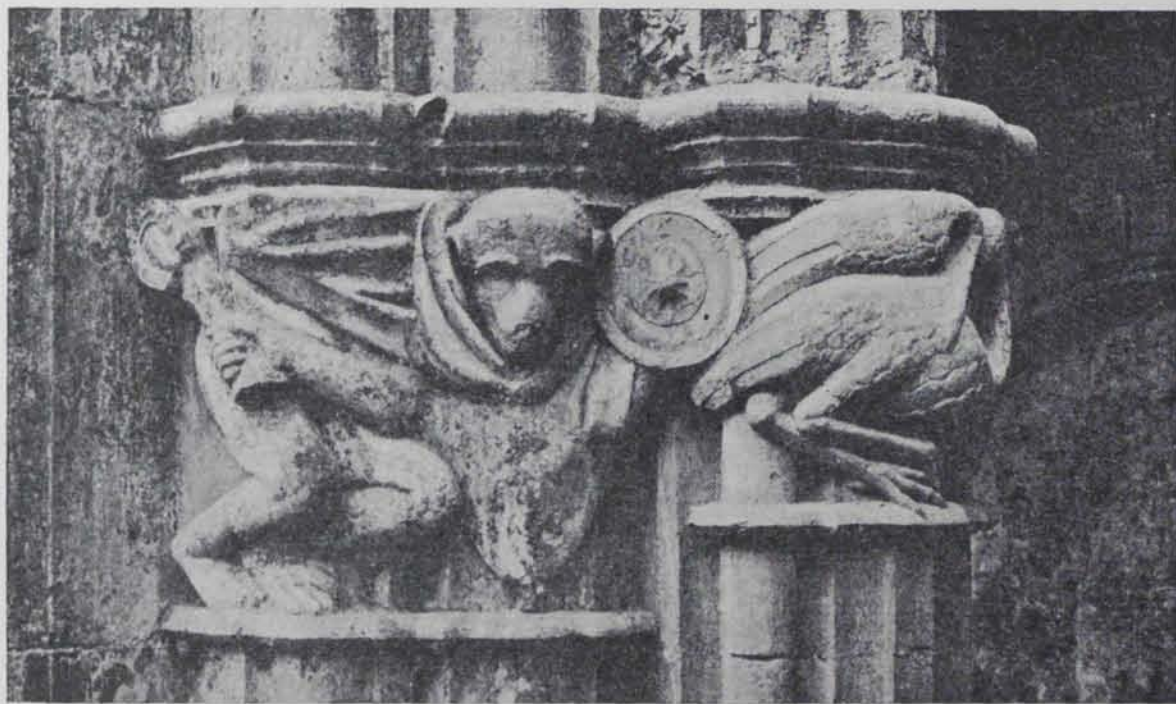


Fig. 245. — Santes Creus. Un singe atacant amb una pota de cavall a una cigonya
Capitells de la galeria Est

(1) Nota manuscrita en l'últim foli de la *Summa Confessorum*, citada.



Fig. 246. — Santes Creus. Escultura de la galeria Est

(Fot. Mas)

Els períodes de l'obra del claustre es veuen clarament delimitats pels perfils del motlluratge dels pilars que determinen els dels arcs de les voltes de les galeries.

És interessant veure com en aquest detall, que sembla insignificant, s'hi trasllueix clarament la mà dels artistes. L'ala immediata a les naus del temple és on aquests perfils són de forma més elegant (fig. 241); en l'ala davant la sala capitular el perfil degenera: el filet, la petita aresta que dóna expressió als bordons que contornegen els arcs desapareixen; la motllura esdevé menys clara, menys accentuada en ses ombres (fig. 242); aquesta forma Reynard Fonoyll la troba en ple ús en la galeria del refetó, al començar ell la galeria Sud o de la Font, i ell l'empra en tota aquesta galeria. Al començar la galeria Oest les motllures canvien, esdevenen curves suaus; el caràcter de l'època hi és visible (fig. 243).

V

L'examen dels documents transcrits té també el major interès per les dades que ens proporciona sobre la condició dels arquitectes del segle XIV. La contracta és un espill de tot un estat social; l'arquitecte qui, com els del seu temps, treballa normalment en l'obra amb ses eines i ferramenta, es compromet a fer no sols les obres presents del monestir, sinó totes, tant les de dintre com a fora d'ell, no podent acceptar altra contracta sense el consentiment del monestir. Els monjos, en canvi, el tindran per «president, comanador i ordenador» sobre tots els altres picapedrers i treballadors seculars i no admetran altre mestre sense la seva llicència i voluntat.

Per sos treballs el mestre rebrà el pa i el vi conventuals i la minestra o l'olla de verdures i llegums (1) i per cada dia de treball catorze diners de Barcelona i dos diners per companatge (2). El sou de mestre Reynard no és excessiu. Jaume *Fauranus* o *Faveranus*, mestre de la seu de Narbona que dirigia l'obra de la seu de Girona quasi al mateix temps (1277-1330), cobrava 1,000 sous l'any amb la sola obligació de visitar l'obra sis vegades; mentre que mestre Fonoyll en cobrava uns 486 i, a més, el menjar. El sou sembla equivalent al d'un mestre del país, com Guillem de Cors, qui cobrava en 1330 a la seu de Girona 3 sous cada dia, ultra 100 sous per Nadal, o sigui 1,095 sous l'any, residint i treballant a l'obra. En 1367 mestre Francesc ça Plana, a Girona també,

(1) *Pulmeram, pulmentum, pulmentarium*: menjar de verdures i llegums, equivalent a l'escudella de pagès usual.

(2) El restant del menjar, a més del pa i el vi i l'escudella (*Diccionari Aguiló*, Barcelona, 1916).



Fig. 247. — Santes Creus. Escultura de l'ala Sud

cobra 1,285 sous l'any (1) en anàlogues condicions. Per a garantia de la seva fidelitat mestre Fonoyll s'obliga amb tots els seus béns mobles i immobles haguts i per haver i després fa l'homenatge feudal com a vassall de l'abat, de boca i de mans, jurant per Déu tocant els quatre Evangelis.

Mestre Reynard va acompanyat de dos deixebles aprenents que el monestir es compromet a admetre a l'obra pagant-los el salari i donant-los la racció de pa, vi i altres vitualles. El contracte del mestre d'obres té un darrer caràcter, incompreensible en el nostre temps: la perpetuïtat.

És interessant comparar el sou del mestre de l'obra i la del treballador picapedrer comú. Al cap de poc, complint la contracta, mestre Fonoyll intervé com a testimoni a llogar per un any tres picapedrers d'Espluga de Francolí, prop, com és sabut, de l'altre poderós monestir cistercenc de Poblet. Els picapedrers es porten les eines i ferramentes i seran a la vegada molers, és a dir: treballaran, si cal, a trencar pedres en la pedrera, i en paga rebran la provisió suficient acostumada de pa i vi i altres vitualles i, a més, 10 diners al dia, sis menys que el mestre.

Mestre Fonoyll, al cap d'anys, en 1340, en contracta un altre procedent de Guàrdia dels Prats, prop de Montblanch. Les obres de Poblet atreïen gent a l'ofici de picapedrer o escultor en pedra, i de la rodalia de Poblet passaven fàcilment a Santes Creus. Quan l'obra era de mestre de cases usuals, com els murs emmarletats, construïts en 1376, que coronen l'església, el dormitori i el claustre, hi cabia tothom (2) i el mestre de l'obra havia de «presidir i comanar» un veritable exèrcit de treballadors que en temps de fam acudien a guanyar el pa i a menjar la sopa monacal.

VI

L'aparició a Santes Creus de mestre Fonoyll representa un canvi no sols en la geometria dels mainells, sinó també en l'escultura.

Aquesta continua essent executada per escultors catalans. Si s'estudia la galeria més antiga immediata a les naus del temple anterior a la vinguda de mestre Fonoyll, s'hi veu al primer moment les mans de dos artistes: un, enamorat de les formes vegetals que esculpeix bellíssimament, amb una força comparable a la dels millors artistes de França, component capitells en què la flora forma una doble corona, com els de les tombes reials de l'església; l'altre pensa menys en l'arqui-

(1) J. PUIG I CADAFALCH: *El problema de la transformació de la catedral del Nord importada a Catalunya* (extret de la *Miscel·lània Prat de la Riba*, Barcelona, 1921).

(2) Vegi's la nota (4) de la p. 129.



Fig. 248. — Santes Creus. Un ase barallant-se amb un monstre. Capitell de la galeria Oest

itectura, es complau posant sobre la forma geomètrica del motlluratge, sovint sense adaptar-s'hi, monstres diversos amb cos de bèstia de vegades estranyament deformats i amb caps barbats expressius, característics, sempre encaputxats i coberts de draperies elegantment posades, com inspirats en les testes arrugades i hirsutes dels monjos que veia passejar pel claustre; rats penats, òlibes misterioses, caps de burgesos amb llur barret i amb el caputxó de llur cota (fig. 246). Aquests temes continuen en les quatre galeries, no d'una manera amanerada, sinó apareixent-hi de tant en tant nous artistes.

Al passar a la galeria de davant del refetó, continuen els temes d'escenes de monstres més o menys caricaturesques: guerrers amb llur cota de malla i llur escut barrat; un joglar amb son caputxó cornut tocant la cornamusa; grius volant entre fullatge; pel cap d'avall de la galeria apareix un nou artista més geomètric, de visió més sintètica (fig. 246).

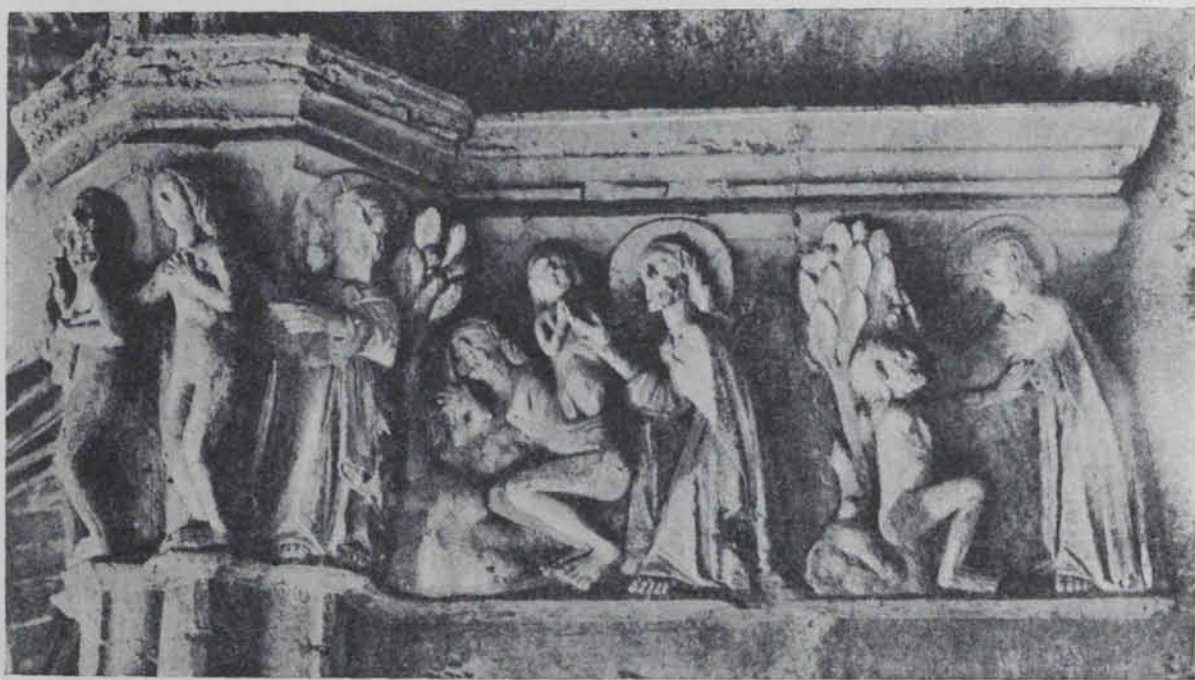


Fig. 249. — Santes Creus. Escenes del Gènesi. Galeria Oest

A la galeria Nord, o de la Font, aquesta visió còmica del natural continua: testes de diable de mirada terrible al costat de l'exhibició popular del camell i el simi, que llavors, com avui, passejaven per les places dels pobles les colles de bohemis; un Hèrcul caricaturesc que amb una pota de cavall amenaça a un monstre alat amb testa barbada com la d'un dels feudals que freqüentaven el monestir (fig. 247).

En la galeria Est l'escultura és més expressiva; es diria que som en l'albada del Renaixement: la ironia és més fina; l'Hèrcul és un simi que, armat d'una pota de cavall i emparat amb un escut, amenaça una cigonya (fig. 245); un ase mossega la cua d'un monstre alat amb el bigoti afeitat i la testa orlada com un mariner, pèl al cap i a la sotabarba (fig. 248). Les testes d'homes i bèsties semblen copiades del natural.



Fig. 250. — Santes Creus. Capítells de la reconada de les ales Nord i Oest

Hi ha una sola excepció en la reconada Nord-Sudoest, on un artista vell retorna al fullatge gòtic a la manera antiga (fig. 250) i a la iconografia bíblica i hi esculpeix les escenes del Gènesi quasi calcades de les Bibles de Farfa o de Rodes (fig. 247). La creació de l'home i son pecat primer hi són representats en escenes successives i separades: Déu crea Adam de la terra, que, com en les Bibles, hi és representada com un petit pilonet; la creació d'Eva sortida del cos d'Adam; Déu mostrant-los el Paradís; el pecat i ses conseqüències. La tècnica ha variat respecte als miniaturistes i els escultors romànics. Estem lluny del mateix tema representat en el claustre de la seu de Girona. Hi ha una visió clara dels nus i dels ropatges. Han passat segles, i en el monestir de Santes Creus ja no retallarien les miniatures amb nuditats ni dibuixarien a Eva naixent, vestida, d'Adam, qui jeu vestit i abrigat sobre un llit de posts i bancs en mig del Paradís; ni la primera parella es presenta a Déu després del pecat amb vestits púdics fins al coll, com en la nostra Bíblia de Rodes, avui a la Biblioteca Nacional de París.

L'escultura del claustre de Santes Creus és una mostra exuberant de l'escultura gòtica catalana del segle XIV, que espera un estudi minuciós detingut i ampli d'aquest moment extraordinari de l'art català.

J. PUIG I CADAFAELCH.